

# 大同市国土空间总体规划

TERRITORIAL SPATIAL PLANNING OF DATONG

2021-2035年

(草案公示)



# 前言

“三代京华，两朝重镇”，赋予大同博大的历史遗韵；“岩峦叠嶂、多水分流、农牧交错”，奠定大同独特的资源本底；从“中国煤都”向“新能源之都”的转型发展，彰显出大同勇立改革潮头的勇气。

站在“两个一百年”奋斗目标的历史交汇点，大同市委市政府坚持以习近平新时代中国特色社会主义思想为指导，立足“两枢纽一中心两门户”战略定位，“在转型发展上率先蹚出一条新路来”。

2035年的大同，一座古今交融、倚山望水的塞外名都全方位展现，一个“更高标准美丽大同、更高质量富裕大同、更高品质幸福大同”昂首而至！



# 目录

## CONTENTS

- 01 规划背景 -01
- 02 目标与战略 -07
- 03 以“三区三线”为基础，优化国土空间开发保护新格局 -11
- 04 保障农业空间，推进有机旱作农业发展 -15
- 05 保护生态空间，构筑生态安全屏障 -18
- 06 完善城镇空间，支撑以人为核心的城镇化 -23
- 07 保障能源资源空间，服务国家能源基地建设 -27
- 08 保护自然和历史文化遗产，彰显国土空间魅力 -31
- 09 提升中心城区空间品质，建设现代化晋北美丽家园 -36
- 10 完善基础设施，建设安全韧性城市 -44
- 11 推动区域协同，构建双向开放的国土安全格局 -49
- 12 统筹规划实施与管理，实现治理现代化 -52



BACKGROUND


# 规划背景

- 城市概况
- 自然地理格局和资  
源禀赋
- 成效与问题
- 规划范围和期限



## 1.1 城市概况

- 2021年常住人口309.9万，城镇化率73.37%
- 2021年大同市国民生产总值达1686.05亿元，三次产业结构为6.0：42.5：51.5



**生态屏障**  
多重国家与区域生态安全价值



**能源基地**  
能源革命综合改革试点



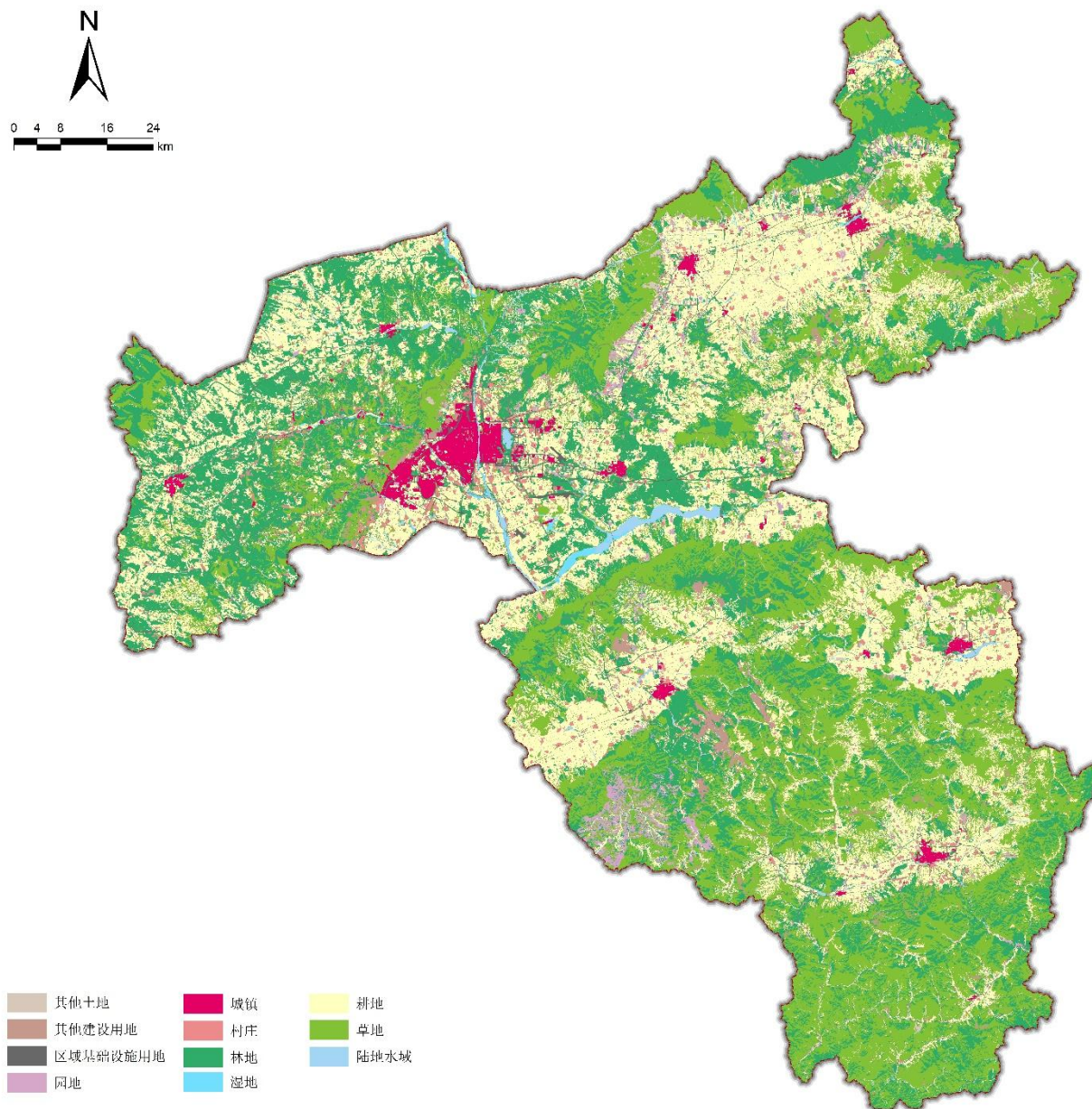
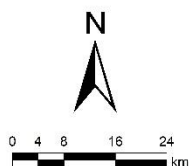
**区域中心**  
国家综合交通枢纽、区域性中心城市



**千年古都**  
历史要塞、多种文化交融

## 1.2 自然地理格局和资源禀赋

- 国家地势的二三阶梯转换处，黄土高原与华北平原过渡地带
- “七分山丘三分田城”，山川盆地间隔分布、两水系一流域
- 能源资源富集，矿产种类多样，清洁能源开发利用前景广阔
- 地域文化多元交融，边塞、古都、长城文化在此交汇



## 1.3 成效与问题

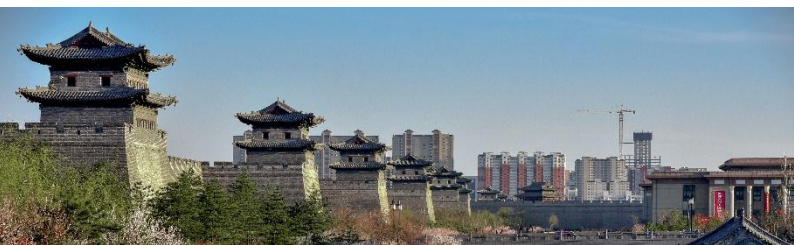


**农业特优高效发展，乡村振兴  
战略全面推进**

**生态环境逐步好转，生  
态安全屏障更加牢固**

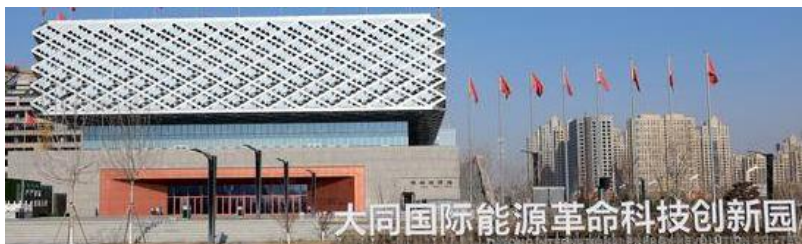


**城镇空间格局持续优化，支撑保障  
体系显著提升**



**历史文化遗产保护与活化利用不  
断完善，文旅融合度持续提升**

**能源综合改革稳步推进，  
新能源之都正在崛起**



## 1.3 成效与问题



**生态本底脆弱、治理任务重**  
水土流失现象较为严峻；土地沙化问题突出；矿山地质引发较多环境问题。

### 水资源匮乏、资源节约集约利用提升难度较大

土地供后开发利用表现不佳；村庄和废弃工矿用地较为粗放；能耗、水耗较全国平均水平尚有较大差距。



### 县域发展不平衡不充分，融合集聚能力不强

城乡人均可支配收入差距较大；六县中心城市综合服务能力不高；乡村基础设施配置水平有待提高

**人居环境品质有待进一步提高**  
城乡特色风貌体现不足，山-水-城的空间秩序需要强化；中心城区缺乏有机更新，村庄建设缺乏规划引导

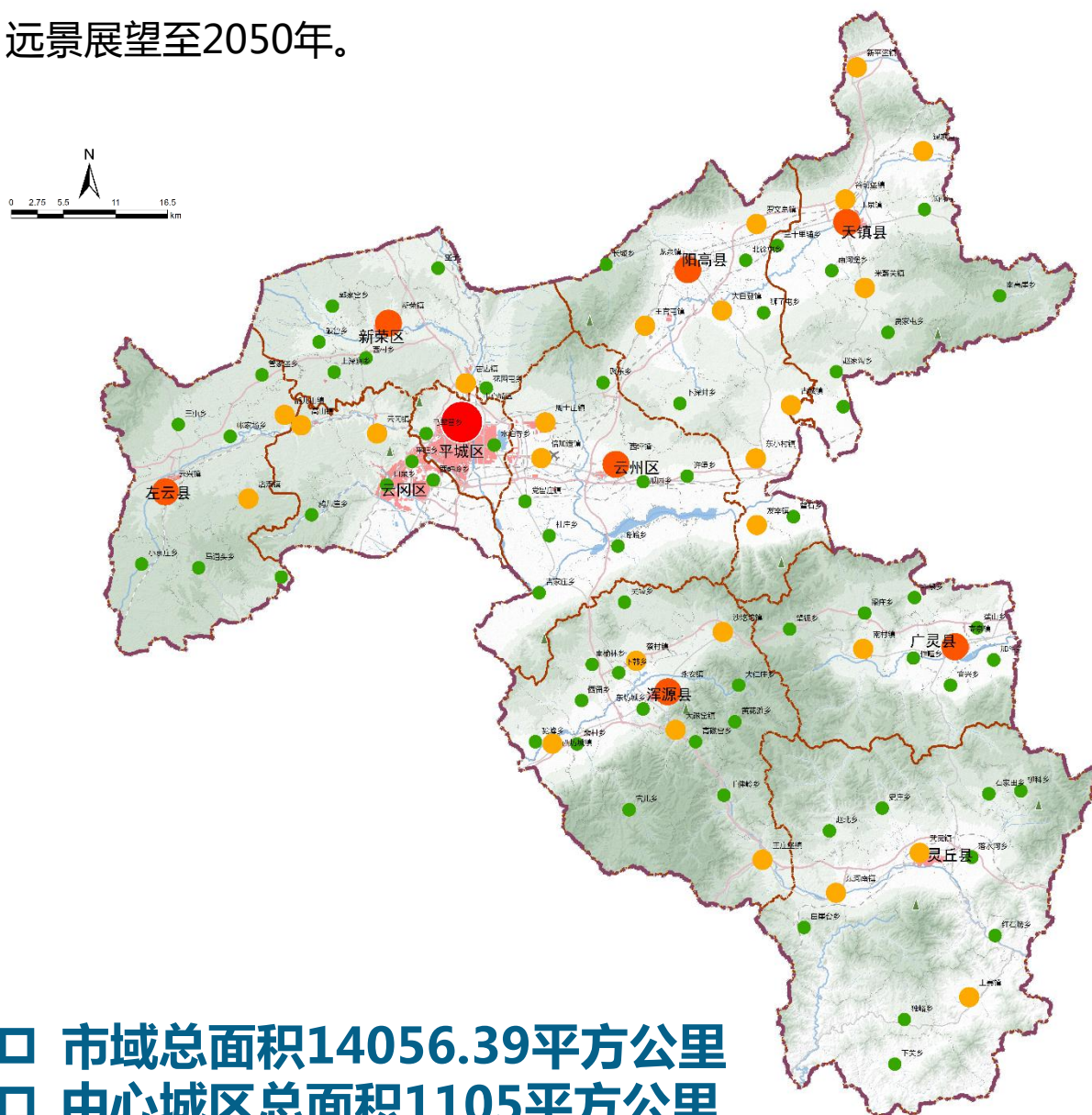




## 1.4 规划范围和期限

**规划范围**为大同市行政辖区内的全部国土空间，包括平城区、云冈区、云州区、新荣区、阳高县、天镇县、浑源县、广灵县、左云县、灵丘县。

**规划期限**为2021-2035年，近期至2025年，远期至2035年，远景展望至2050年。



**□ 市域总面积14056.39平方公里**

**□ 中心城区总面积1105平方公里**

**包括平城区、云州区（装备产业园区、倍加造镇、党留庄乡和杜庄乡）、云冈区（除高山镇和鸦儿崖乡）、新荣区（古店、花园屯）的城镇集中连片区域**



GOALS  
目标与战略

- 规划指导思想
- 发展目标
- 空间战略

02

## 2.1 规划指导思想

坚持以习近平新时代中国特色社会主义思想为指导，全面贯彻党的二十大精神，统筹推进“五位一体”总体布局，协调推进“四个全面”战略布局。贯彻落实习近平总书记两次视察山西的重要讲话和重要指示批示精神，以建设中部地区高质量发展的国家区域重点城市为统领，率先蹚出转型发展新路，加快构建新发展格局。坚持以人民为中心的发展思想，统筹发展和安全，以第三次全国国土调查成果为基础，统筹划定落实耕地和永久基本农田、生态保护红线、城镇开发边界三条控制线，优化农业、生态、城镇等功能空间，整体谋划国土空间开发保护新格局，提升国土空间资源利用效率，强化国土空间生态保护与修复，推进国土空间治理体系和治理能力现代化，建立全市统一、责权清晰、科学高效的国土空间规划体系。



## 2.2 发展目标

“更高标准美丽大同  
更高质量富裕大同  
更高品质幸福大同”

**国家历史文化名城  
综合能源基地  
全国综合交通枢纽和陆港型国家物流枢纽  
蒙晋冀长城金三角中心城市**

## 2.3 空间战略

### ■ 区域协同，开放创新

积极对接京津冀、融入环渤海城市群，推动蒙晋冀长城金三角城市协同发展，构建晋北城镇圈，促进大同与区域重点城市和地区的紧密联结。



### ■ 生态固本，筑牢底线

夯实生态本底，严守生态保护红线，锚固“一带两屏多廊道”的生态保护格局。严格保护耕地与永久基本农田。加强水资源刚性约束，严守水资源底线。



### ■ 集聚节约，内涵发展

优化水资源配置和用水结构，严格落实能耗“双控”目标。优化产业园区布局，促进土地混合开发。加快推进批而未供土地、闲置土地的盘活利用，精准配置城镇建设用地增量。



### ■ 转型赋能，绿色低碳

加快“风光水火储氢一体化”发展和开发，提升清洁煤炭、绿色电力、数据算力的外供安全保障能力。建设绿色低碳城市，形成绿色发展方式和生活方式。



### ■ 以人为本，品质提升

保护传承三晋文化，加强历史文化遗产保护与活化利用。建设内外贯通的蓝绿开敞空间，完善公共服务和住房保障，塑造高品质生活宜居地。



DEVELOPMENT & PROTECTION PATTERN

# 以“三区三线”为基础， 优化国土空间开发保护新格局

- 严守三条控制线
- 落实主体功能区战略
- 优化国土空间总体格局



### 3.1 严守三条控制线

01

#### 优先划定 耕地和永久基本 农田保护红线

现状耕地应划尽划、应保尽保，可以长期稳定利用耕地优先划入永久基本农田

02

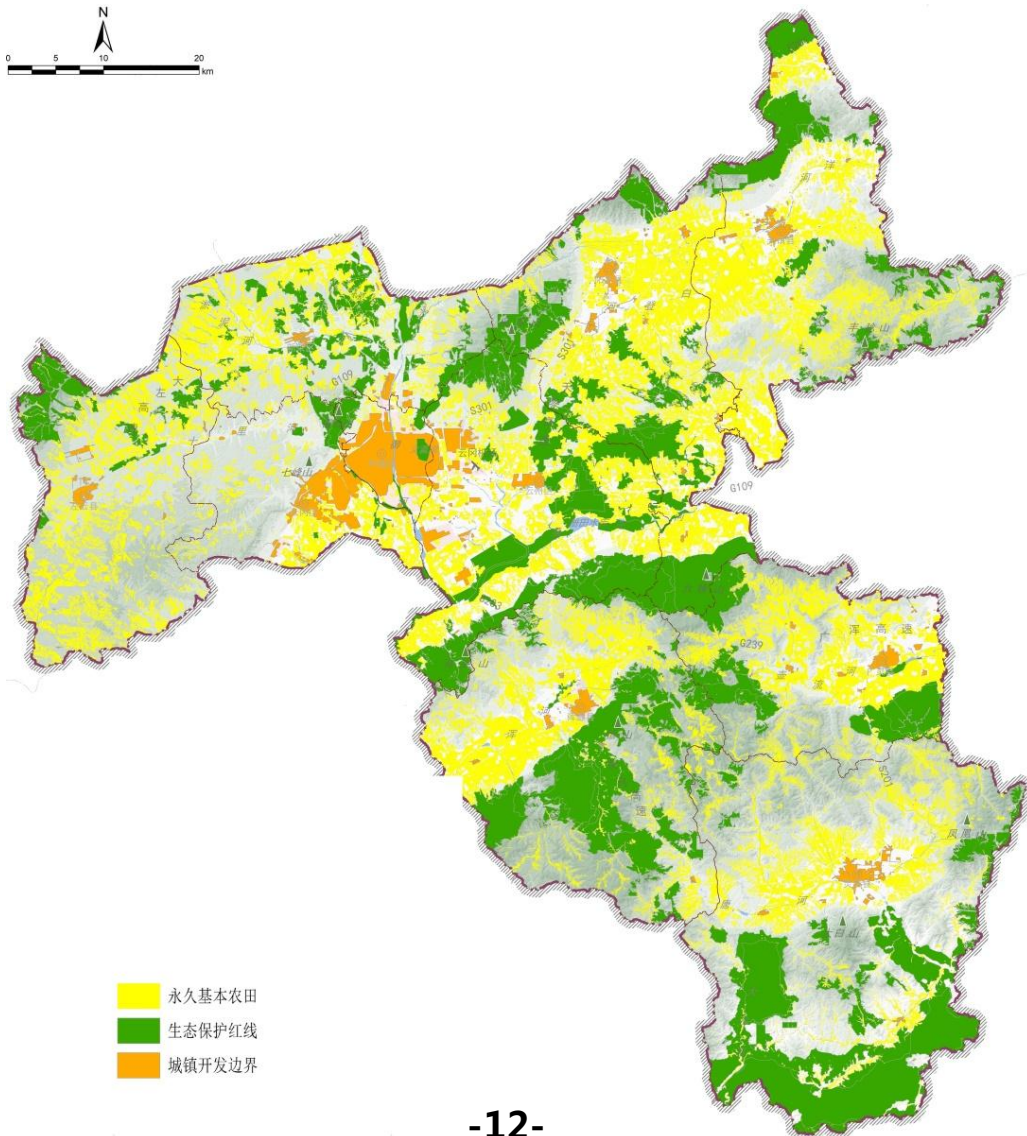
#### 科学划定 生态保护红线

科学评估，应划尽划，确保生态功能不降低、面积不减少、性质不改变

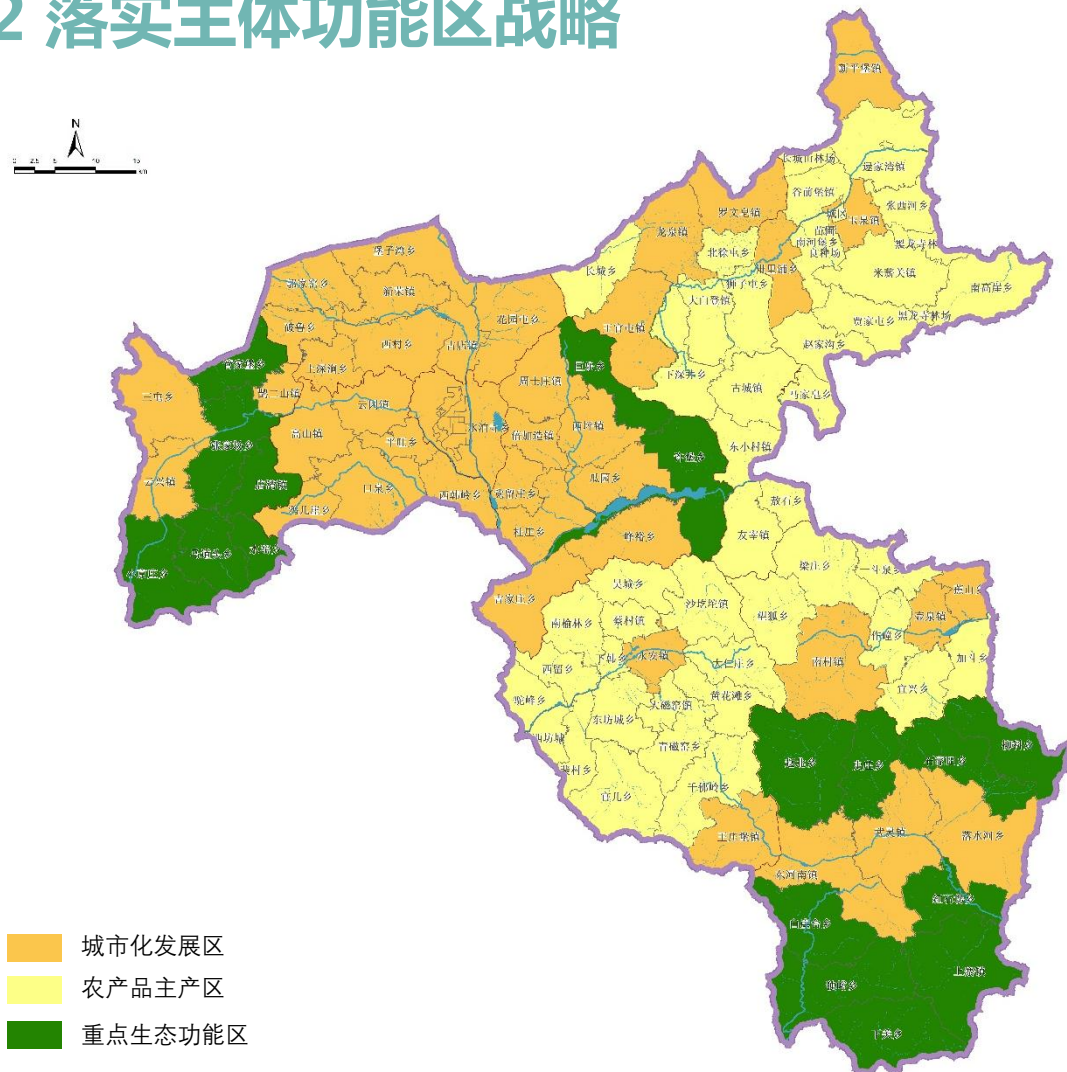
03

#### 合理划定 城镇开发边界

防止城镇规模盲目扩张和建设用地无序蔓延，推动城镇由外延扩张向内涵提升转变



### 3.2 落实主体功能区战略



主体功能区分区	范围	
重点生态功能区	省级重点生态功能区	灵丘县、左云县
	城市化发展区的生态功能镇	云州区：许堡乡、巨乐乡
农产品主产区	省级农产品主产区	阳高县、天镇县、广灵县、浑源县
城市化发展区	省级城市化发展区	平城区、云冈区、云州区、新荣区
	重点生态功能区的城镇化发展镇	左云县：云兴镇、鹊儿山镇、三屯乡； 灵丘县：武灵镇、东河南镇、落水河乡
	农产品主产区的城镇化发展镇	浑源县：永安镇、王庄堡镇； 阳高县：龙泉镇、罗文皂镇、王官屯镇； 天镇县：玉泉镇、新平堡镇、卅里铺乡； 广灵县：壶泉镇、南村镇、蕉山乡



### 3.3 优化国土空间总体格局

落实山西省的国土空间开发保护战略，与大同市“山、川间隔分布”的自然地理格局相适应，形成开放式、网络化、集约型、生态化的“一带两屏、一心五片”国土空间开发保护格局。

#### 一带

桑干河清水生态带

#### 两屏

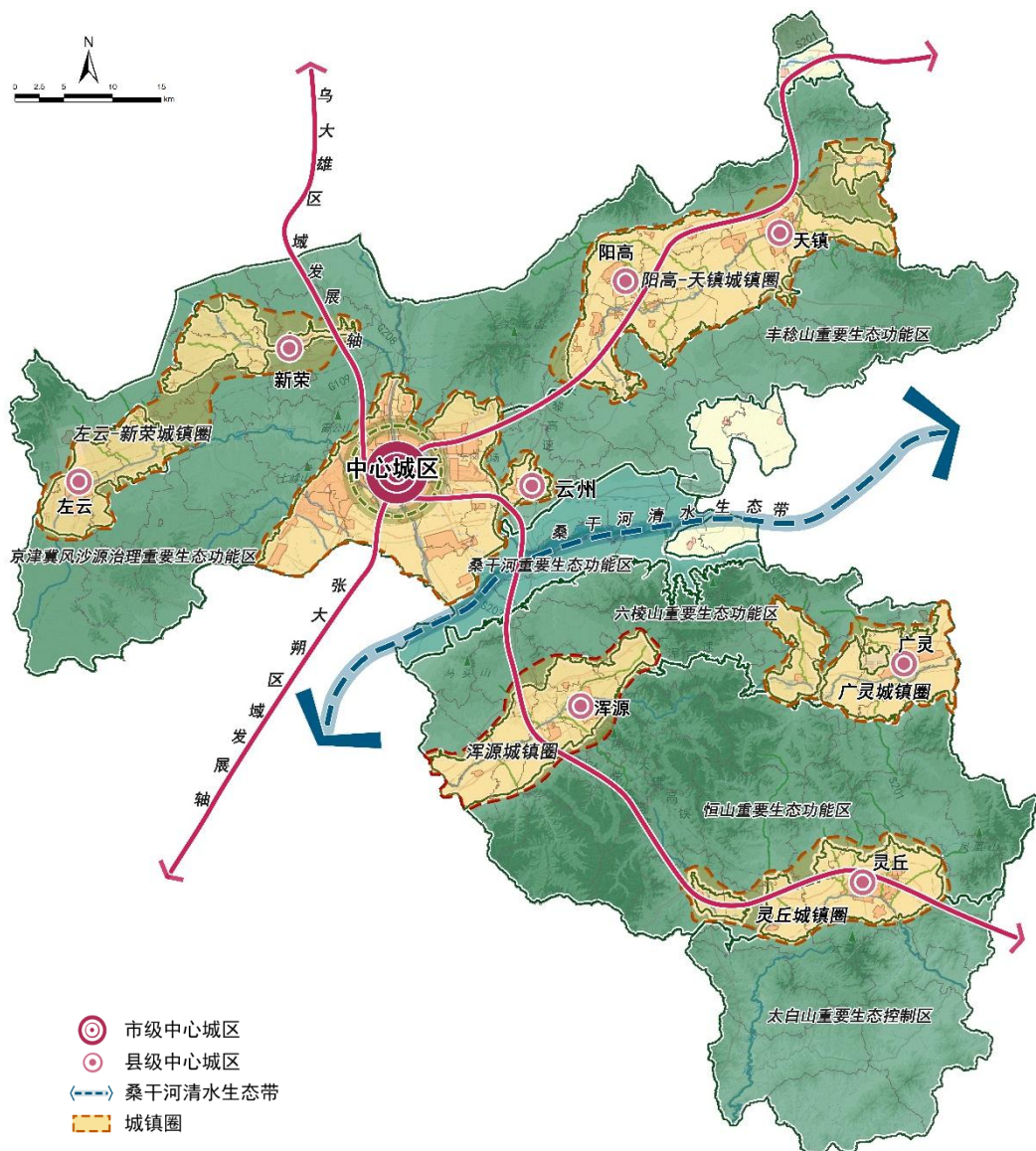
北部风沙源治理生态屏障、南部水源涵养与水土保持生态屏障

#### 一心

大同市区

#### 五片

左云-新荣城镇发展片区、阳高-天镇城镇发展片区、浑源城镇发展片区、广灵城镇发展片区、灵丘城镇发展片区



AGRICULTURAL PROTECTION

# 保障农业空间， 推进有机旱作农业发展

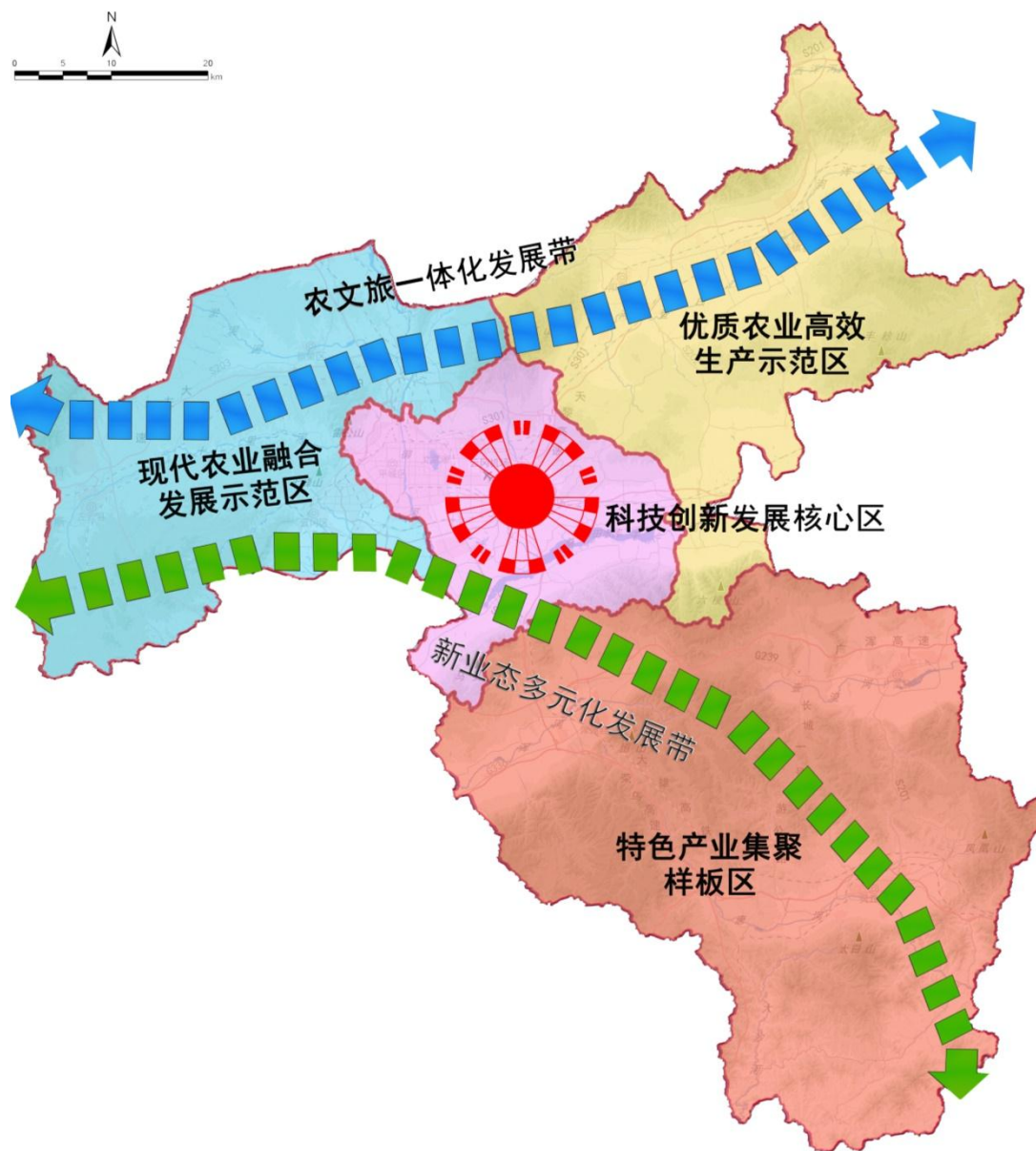
- 优化农业空间格局
- 优化乡村空间格局



## 4.1 优化农业空间格局

### ■ 构建“一心两带三区”的农业发展格局

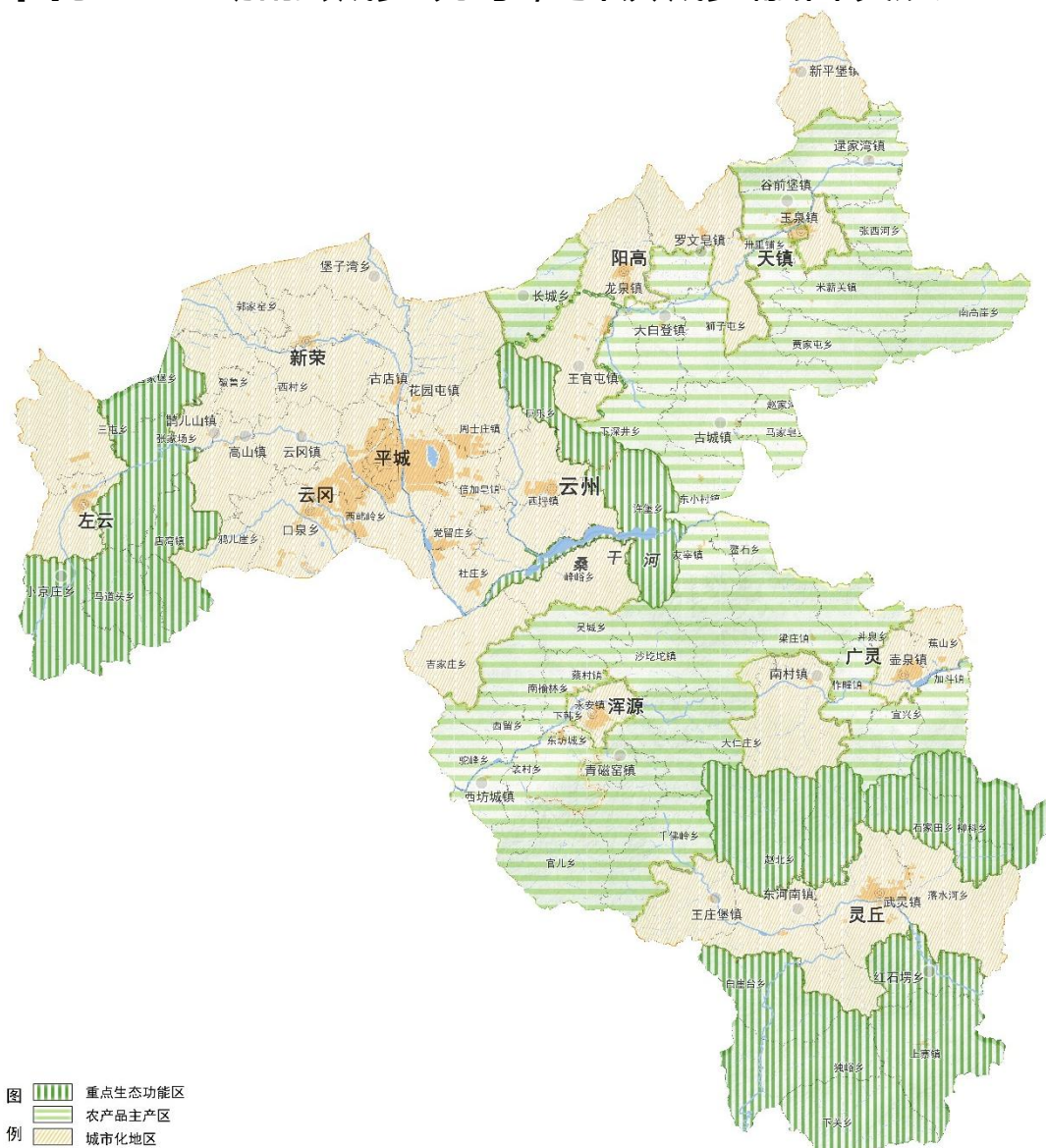
- 一心：科技创新发展核心区
- 两带：农文旅一体化发展带、新业态多元化发展带
- 三区：现代农业融合发展示范区、优质农业高效生产示范区、特色产业集聚样板区



## 4.2 优化乡村空间格局

### ■ 统筹优化乡村空间格局，引导农村居民点向乡镇和中心村集聚。

- **重点生态功能区:**加强建设管控，分类有序推进搬迁撤并。
- **农产品主产区:**引导人口向发展条件好的地区集聚，更加有效的推动实现农业农村现代化。
- **城市化地区：**加强城乡统筹，引领城乡融合发展。



ECOLOGICAL PROTECTION

# 保护生态空间， 构筑生态安全屏障

- 构建生态保护格局
- 加强自然资源保护与利用
- 建立自然保护地体系
- 实施山水林田湖草沙一体化保护和系统治理

05

## 5.1 构建生态保护格局

以防风固沙、水土保持、生物多样性维护等生态功能为目标，构建**“一带两屏、六区多廊”**的生态网络格局。

**一带**——桑干河清水生态带

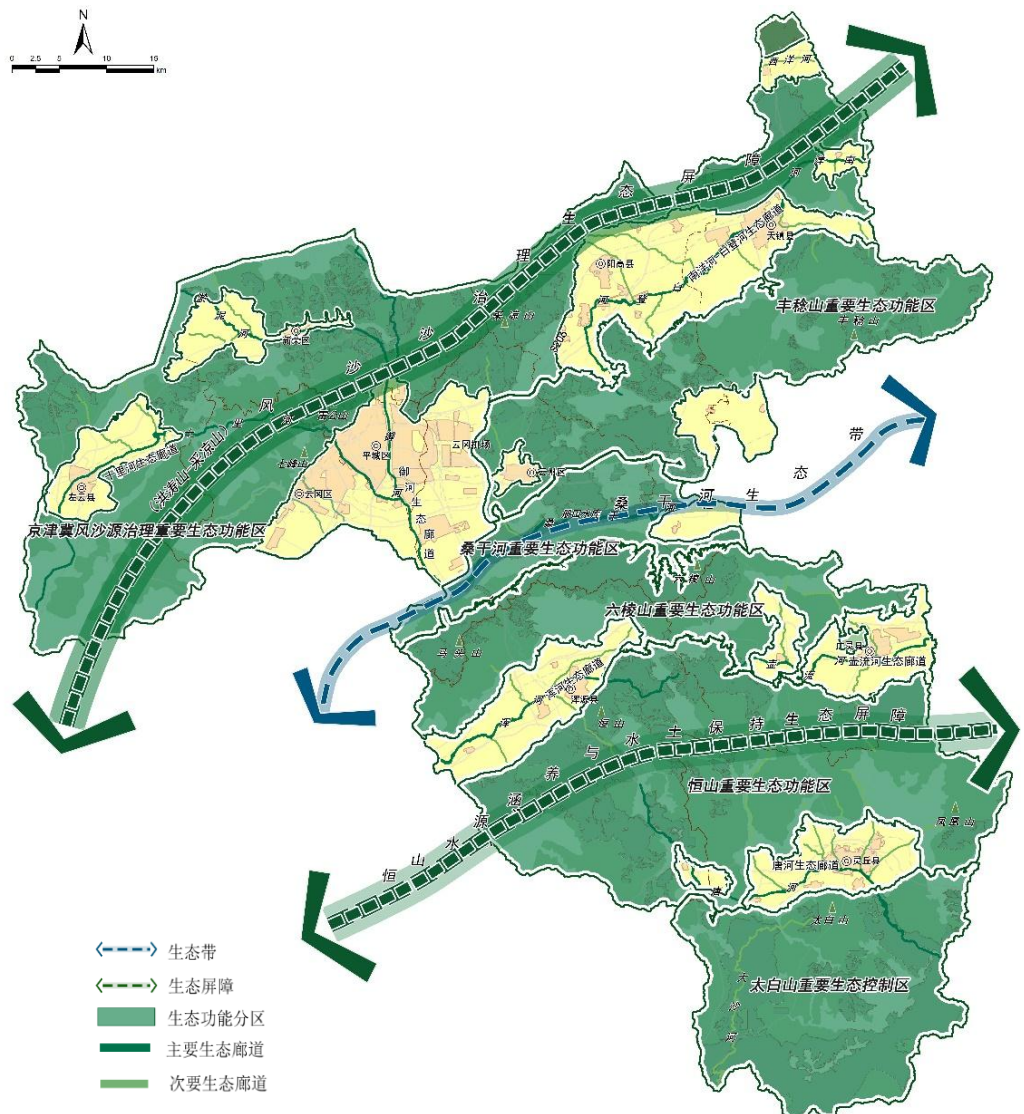
**两屏**——北部（洪涛山-采凉山）风沙源治理生态屏障、南部恒山水源涵养与水土保持生态屏障

**六区**——

京津冀风沙源治理，桑干河、恒山、丰捻山、六棱山、太白山六大生态控制区

**多廊**——

多级生态廊道，十里河、淤泥河、御河、南洋河-白登河、浑河、壶流河、唐河构成的市域主要生态廊道和其他生态廊道。



## 5.2 加强自然资源保护与利用



### 水资源保护和利用

提升水源涵养功能，完善河湖水系保护格局，加强水源地安全保障，强化河湖管理保护。



### 林地资源保护和利用

加强森林资源保护，实施林地分级保护管理；继续推进国土绿化行动，有序安排年度造林任务；合理利用林地资源。



### 草地资源保护和利用

实施基本草原保护，严格执行基本草原用途管制制度。落实草畜平衡制度，严查超载过牧和禁牧休牧期违规放牧行为。



### 湿地资源保护和利用

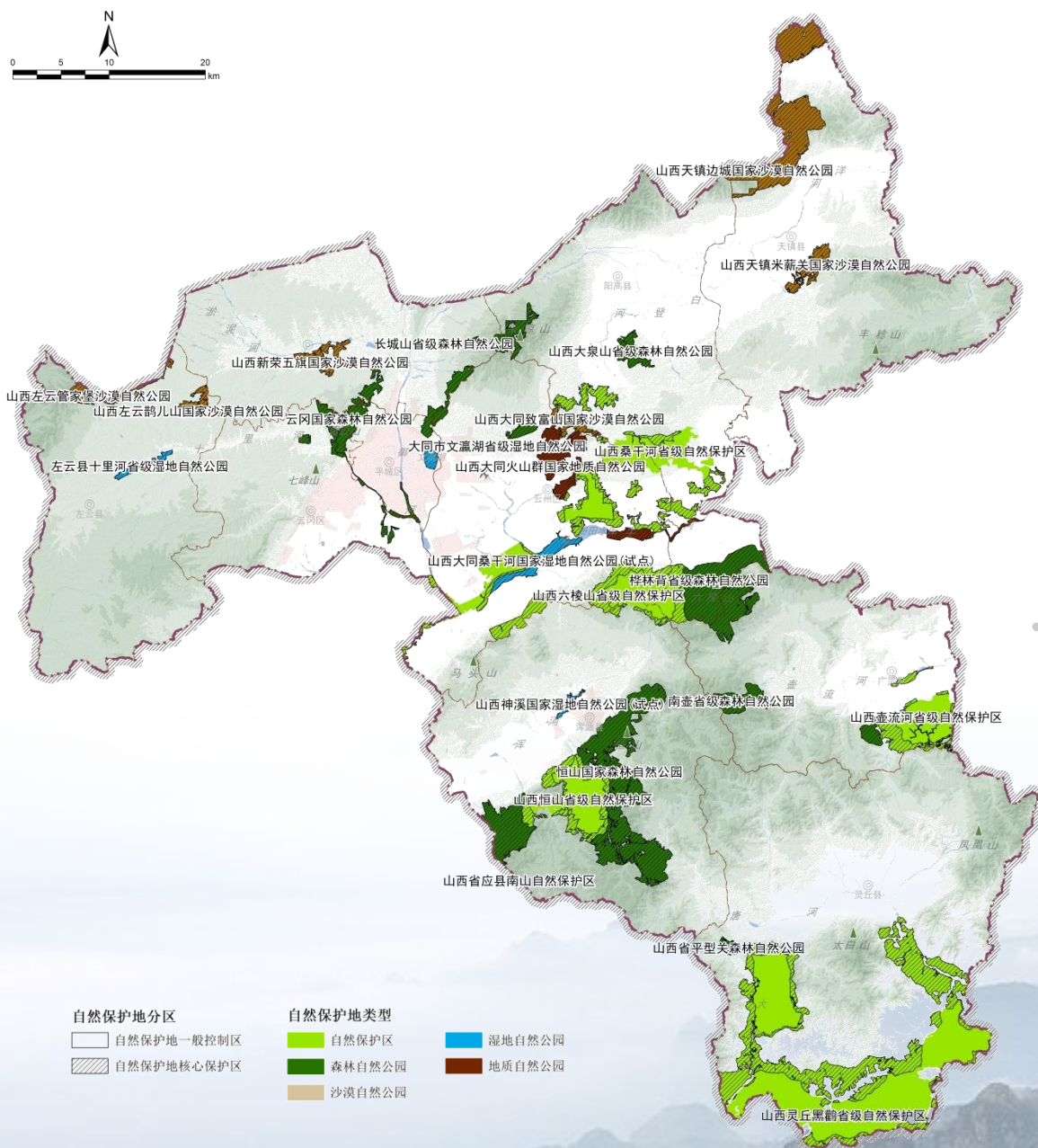
强化湿地资源保护，对河流两侧滩涂低洼地蓄水造湿。合理利用湿地资源，加强湿地公园建设。



### 生物多样性资源保护和利用

强化自然保护地生物多样性保护，重点强化黑鹳、恒山、六棱山等省级自然保护区的生物多样性保护。

## 5.3 建立自然保护地体系



**自然保护区6处**，分别为山西恒山省级自然保护区、山西壶流河省级自然保护区、山西灵丘黑鹳省级自然保护区、山西六棱山省级自然保护区、山西桑干河省级自然保护区、山西省应县南山自然保护区；

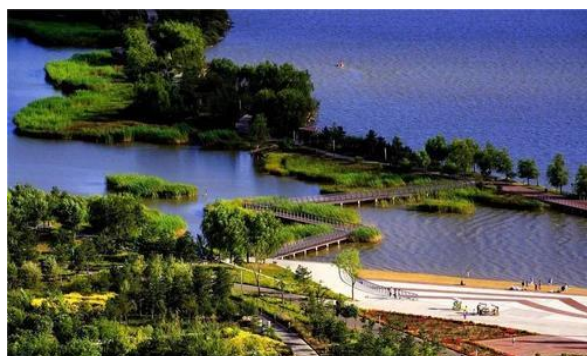
**自然公园18处**，其中森林自然公园7个、湿地自然公园4个、沙漠自然公园6个、地质自然公园1个。



## 5.4 实施山水林田湖草沙一体化保护和系统治理

### 全流域保护与治理

推进永定河流域生态修复，实施国家湿地公园修复工程。推进大清河流域生态修复，实施生态修复综合治理工程和生态清洁型小流域建设



### 水环境治理与水生态修复

加强重点管控区水环境综合治理，严格管控水环境管控分区。坚持岸上岸下同治，打造良性循环的健康河流生态系统。开展小型水体自然修复工程，推进生态清洁小流域建设

### 历史遗留废弃矿山生态修复

优先对生态破坏严重、影响人民群众生产生活 and 区域可持续发展的历史遗留矿山开展生态修复，消除或减轻次生地质灾害隐患



### 林草资源生态修复

推进国土绿化行动，构筑特色河流、农田、城市生态景观体系。实施草原生态修复工程，对退化草地实施人工种草工程，恢复草地植被

URBANIZATION

# 完善城镇空间， 支撑以人为核心的城镇化

- 构建城镇空间格局
- 促进创新与融合发展



06

## 6.1 构建城镇空间格局

规划至2035年



常住人口310-330万，服务人口360-380万

常住城镇化率80-85%，市辖区人口220万



构建“一心六城多点”的城镇空间格局——

做强一心

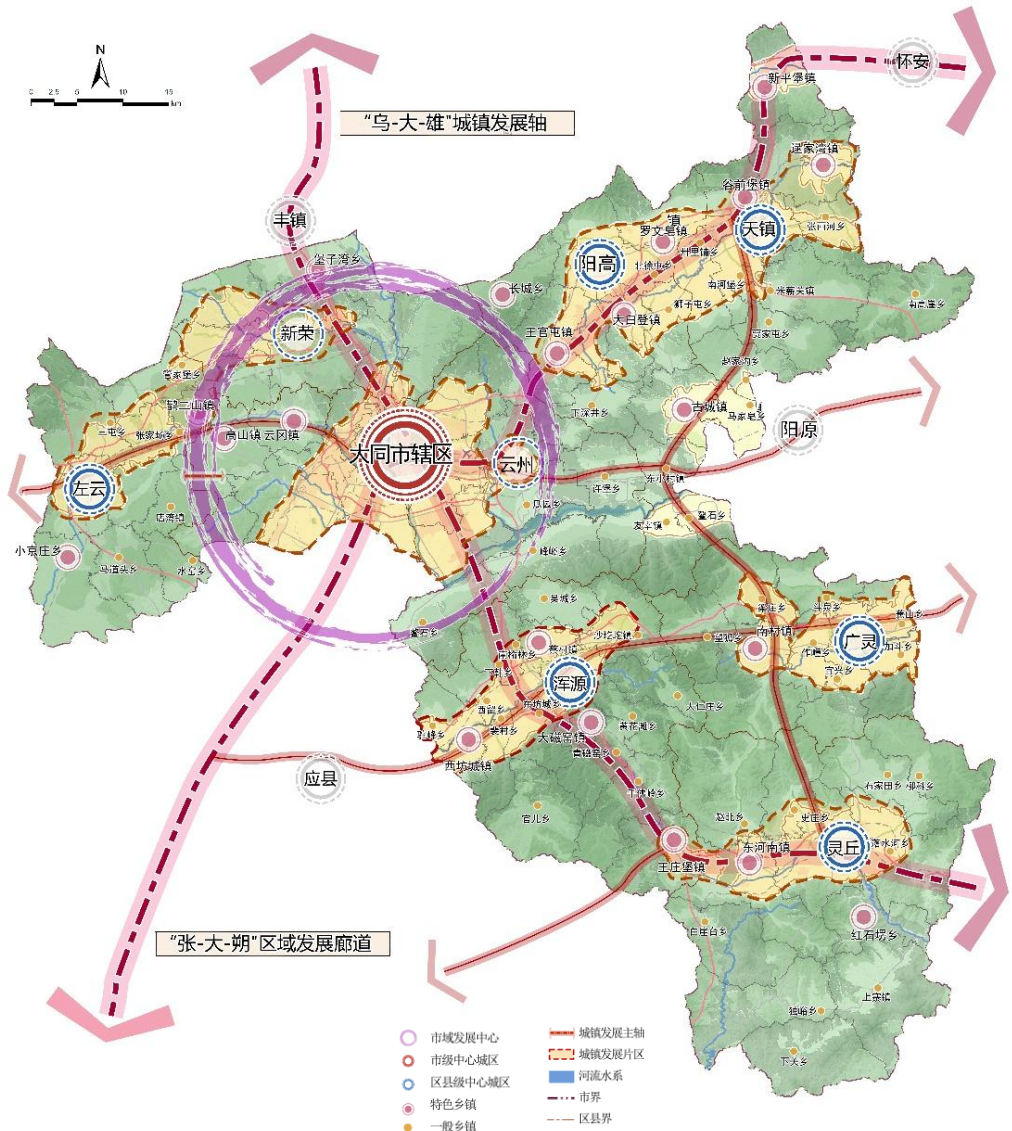
大同市辖区

做优六城

左云县、浑源县、  
广灵县、灵丘县、  
阳高县、天镇县

做特多点

多个重点（特  
色）乡镇



## 6.2 促进创新与融合发展

### ■ 构建高质量发展的产业体系

落实城市核心功能，以**科技创新**为引领，以**煤电能源**为基础，以**现代制造、文化旅游、现代服务业**为支撑，以**旱作农业**为特色。

做强先进装备制造产业集群

做大通用航空产业集群

做优医药健康产业集群

做细大数据产业集群

做深新能源、新材料产业集群



### ■ 强化创新平台

融入区域创新  
网络

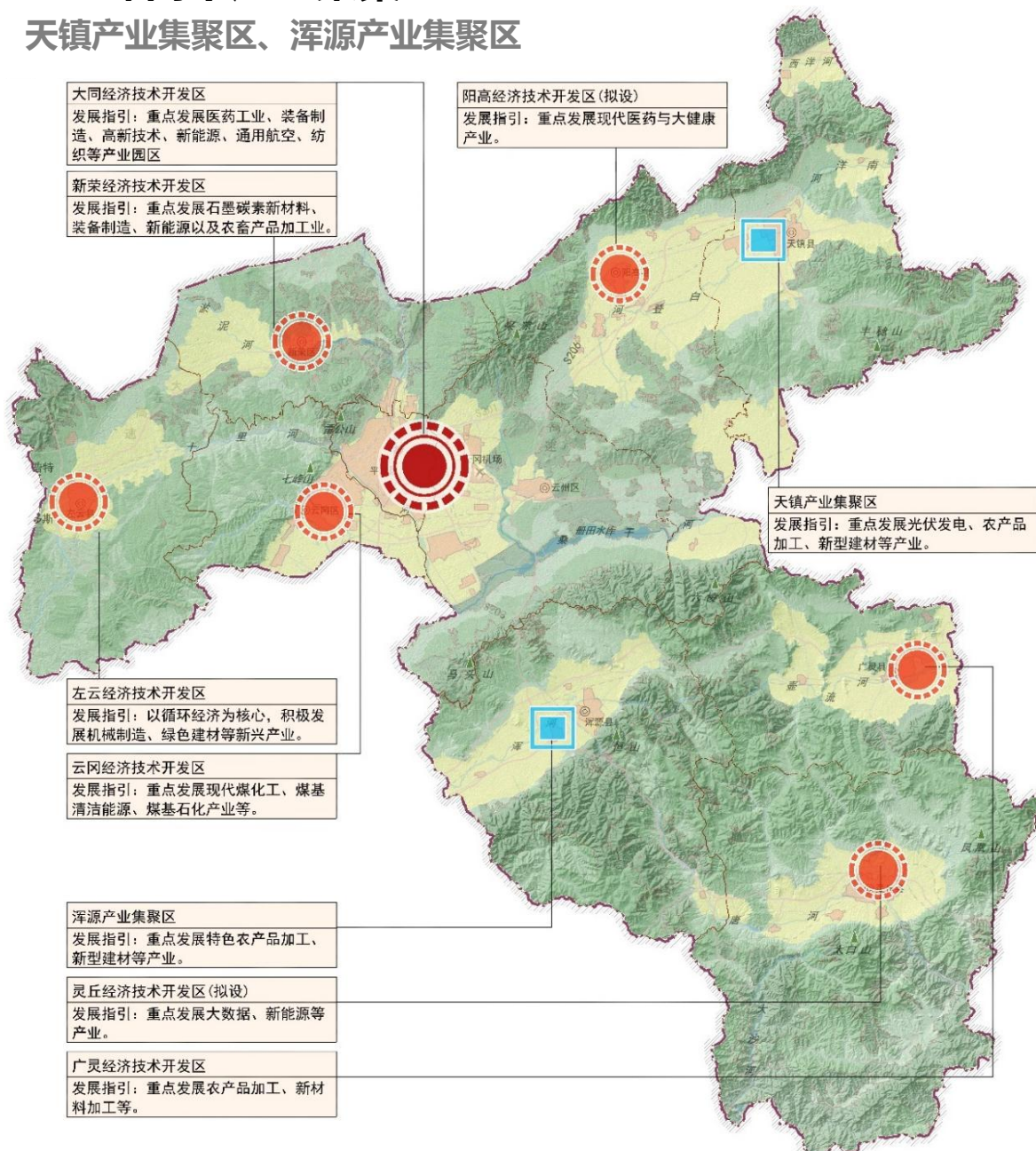
打造多元创新  
平台

营造一流创新  
空间

## 6.2 促进创新与融合发展

### ■ 保障先进制造业空间

- “1” 即大同国家级经济技术开发区；
- “6” 分别为六个省级经济技术开发区：  
云冈经开区、新荣经开区、广灵经开区、左云经开区、灵丘经开区（拟设）、  
阳高经开区（拟设）
- “2” 即两个产业集聚区：  
天镇产业集聚区、浑源产业集聚区



ENERGY REVOLUTION

# 保障能源资源空间， 服务国家能源基地建设

- 形成安全绿色的能源保障体系
- 优化能源空间布局
- 加快城市绿色低碳发展



## 7.1 形成安全绿色的能源保障体系

01

### 推动传统能源 提质增效

煤炭产业向绿色开采、智能化开采发展；促进煤电清洁高效、一体化发展；发展煤化工产业，推动煤炭就地加工转化。

实施风光水火储、源网荷储一体化发展战略，建设氢能示范市，大力推广储能示范。

### 积极开发利用 新能源

02



## 7.2 优化能源空间布局

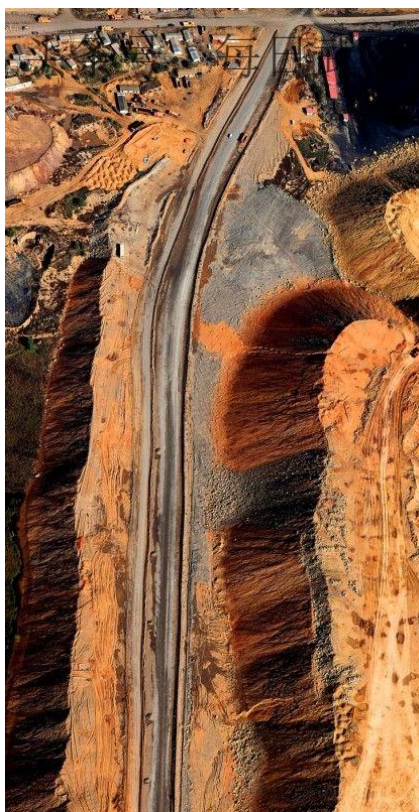
01

稳定和巩固传统能源生产空间，加快推进国家级晋北煤炭基地转型升级。西北部发展煤基产业、石墨产业；东南部发展采冶产业；中部发展清洁能源产业。



02

落实省规划的国家能源资源基地和国家规划矿区，优化全市矿产资源总体布局，统筹矿产资源勘察开发利用与保护，促进资源产业基地、规划矿区、重点勘查区、重点矿区建设，提高开发利用效率，实现矿业绿色发展格局。



03

推进绿色矿业发展。全面推广绿色勘查，加快绿色矿山及绿色矿业发展，提高矿产资源高效利用





## 7.3 加快城市绿色低碳发展

实施碳排放碳达峰系列行动，以市场化机制和经济手段降低碳排放强度，推进煤炭消费等量减量替代，降低碳排放水平。到2035年，单位GDP二氧化碳排放降幅达到省下达目标要求。

### 全面降低碳排放

#### 降低产业和建筑能耗

针对电力、钢铁、建材、化工等重点耗能行业，推广应用节能减排新技术、新产品，逐步引导行业整体能效水平提升；推广示范以大同国际能源革命科技创新园为核心的超低能耗建筑，建设一批绿色建筑集中示范区。

开展能源革命，努力构建清洁低碳安全高效的能源体系，推进可再生能源开发，提升风能、太阳能、生物质能、氢能等清洁能源在区域能源供应中的比重。

### 合理优化能源结构

### 倡导居民低碳出行

推进多方式衔接、换乘便捷、层次清晰的公共交通服务网络，加强自行车道和步行道系统建设，切实促进自行车、步道和公共交通无缝衔接，降低出行中的碳足迹与二氧化碳排放。

CULTURE AND TOURISM

# 保护自然和历史文化遗产， 彰显国土空间魅力

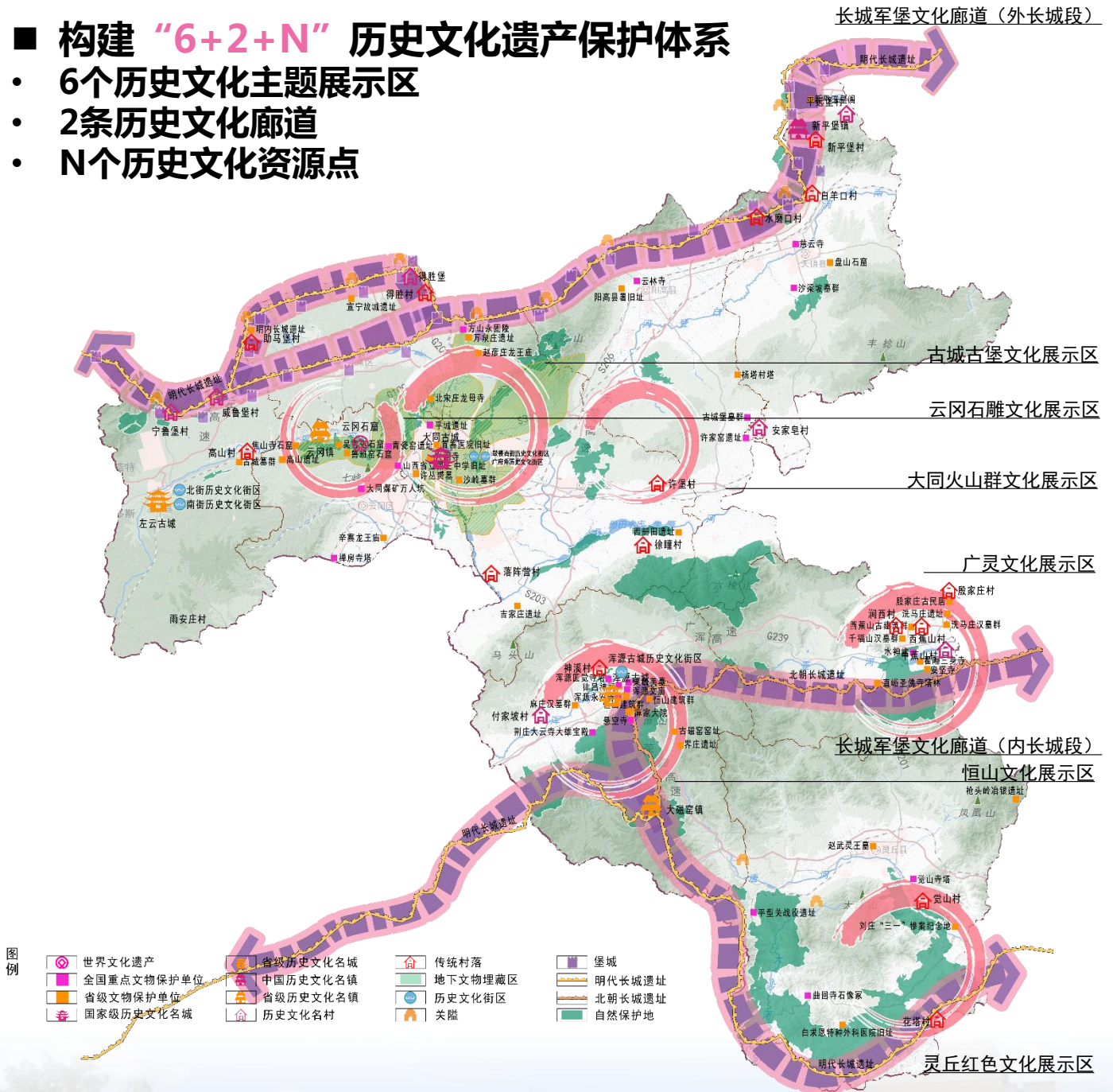
- 健全历史文化遗产保护体系
- 建立自然生态景观体系
- 塑造“农牧交错、塞北明珠”的城  
乡风貌
- 推进全域旅游发展

08

## 8.1 健全历史文化遗产保护体系

### ■ 构建 “6+2+N” 历史文化遗产保护体系

- 6个历史文化主题展示区
- 2条历史文化廊道
- N个历史文化资源点



2个世界遗产：云冈石窟、长城

3个历史文化名城：国家级-大同市，省级-浑源县、左云县

3个历史文化名镇：国家级-天镇县新平堡镇、省级-浑源县大磁窑镇、云冈区云冈镇

22个历史文化名村/传统村落

## 8.2 建立自然生态景观体系

- **风景名胜区**：恒山风景名胜区、左云县摩天岭风景名胜区、云州区火山群风景名胜区、六棱山风景名胜区
- **自然景观集中区**：广灵甸顶山、广灵湿地、灵丘太行山水、桑干河湿地等自然景观集中区
- **重要自然地理标志**：恒山主峰、六棱山主峰、采凉山主峰等
- **特色自然生态节点**：地质地貌过程遗迹、温泉等
- **风景绿道**：御河—桑干河、唐河等



## 8.3 塑造“农牧交错、塞北明珠”的城乡风貌



城的  
繁荣

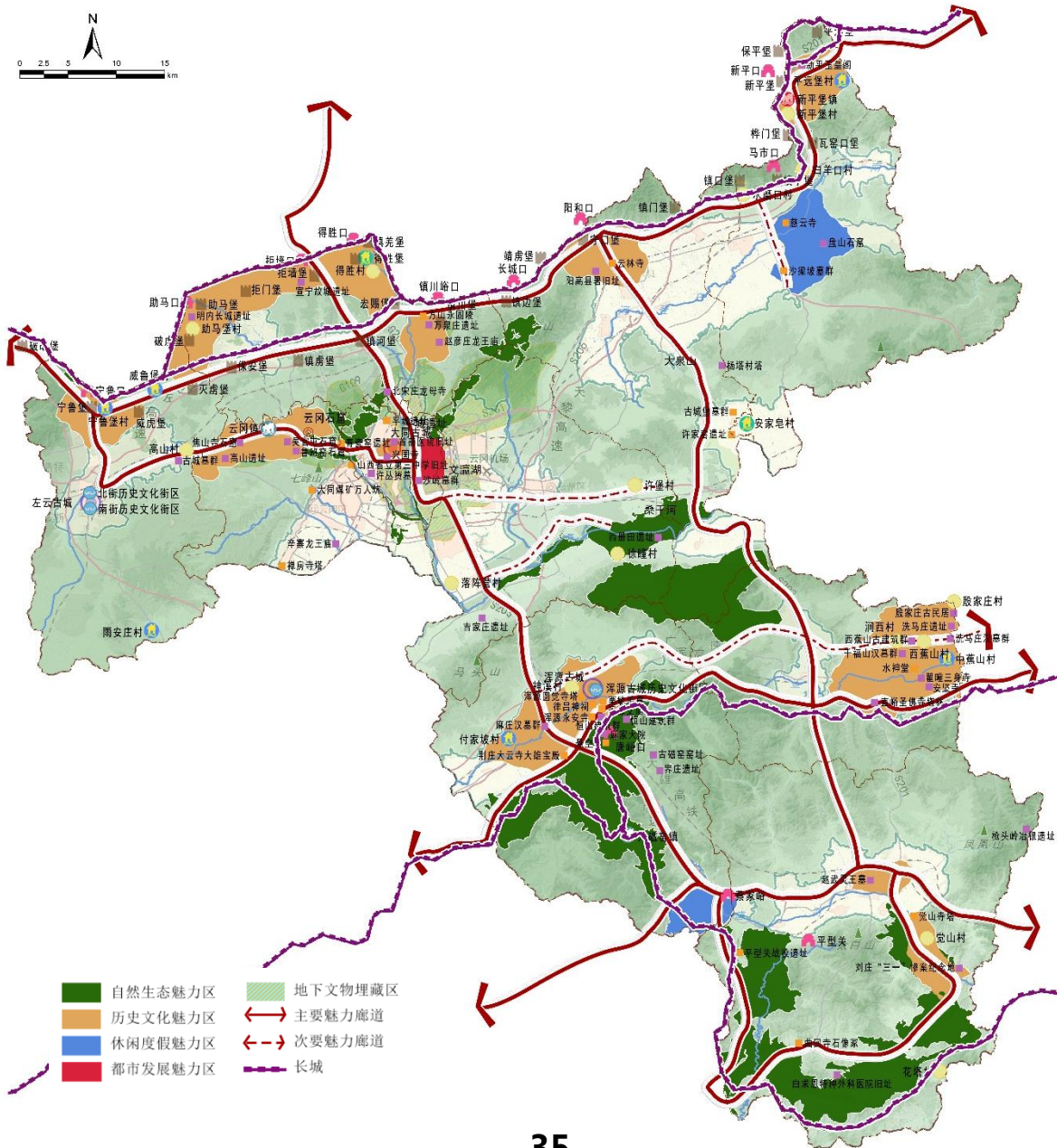
镇的  
舒适



村的  
恬静

## 8.4 推进全域旅游发展

- **魅力发展区**：自然生态魅力区、历史人文魅力区、休闲度假魅力区、都市发展魅力区
- **魅力廊道**：长城防御体系、恒山、左云-云冈石窟-大同古城等
- **多个魅力资源点**：风景名胜区、世界文化遗产、国家级历史文化名城、省级历史文化名城、传统村落、古城、古堡等



DOWNTOWN AREA

# 提升中心城区空间品质， 塑造现代化晋北美丽家园

- 明确空间发展方向
- 优化城区空间布局
- 完善公共服务体系
- 塑造蓝绿开敞空间
- 完善道路交通体系
- 提升景观风貌
- 推进城市更新



## 9.1 明确空间发展方向

明确中心城区发展方向和策略为：

**东连接、南拓展、西优化、北延伸、中提升**

### 北延伸

加强生态保护  
维护生态屏障  
构筑生态廊道

### 西优化

优化用地布局，  
推动地区更新

### 中提升

提升并完善大同老城、  
御东新区功能

### 东连接

加强御东与装备  
园区、临空片区、  
云州城区的连接

### 南拓展

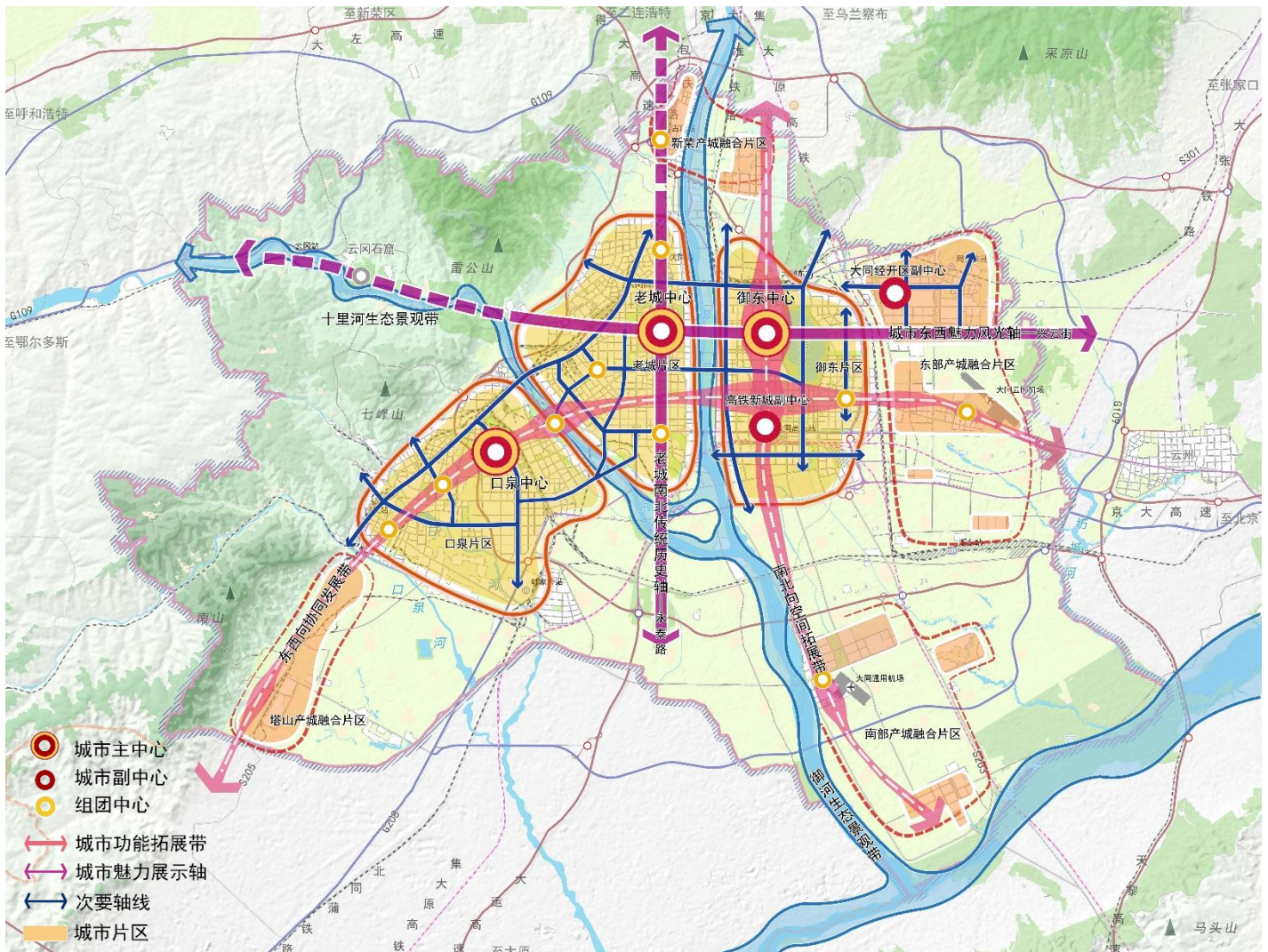
突破交通和高压  
走廊的限制，沿  
御河向南拓展



## 9.2 优化城区空间布局

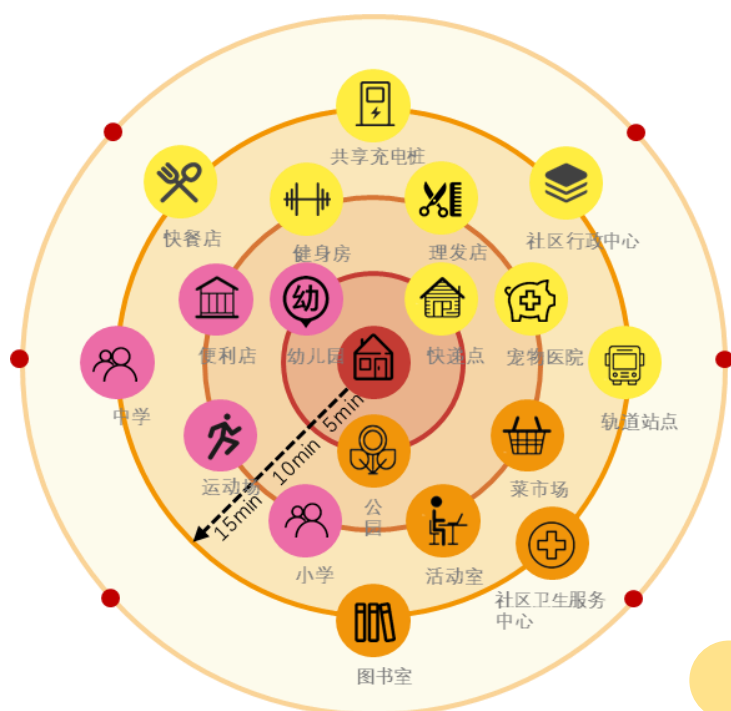
### “双轴双带” 筑骨架 “三心多点” 建中心 “三城四区” 谋发展

- **双轴**：城市东西魅力风光轴、老城南北传统历史轴
- **双带**：东西向协同发展带、南北向空间拓展带
- **三心多点**：老城中心、御东中心、口泉中心；多个副中心和组团中心
- **三城**：老城片区、口泉片区、御东片区
- **四区**：东部产城融合片区、南部产城融合片区、塔山产城融合片区、新荣产城融合片区



## 9.3 完善公共服务体系

- 完善商业服务结构体系，健全公共服务体系，完善文教体卫社会福利设施的布局，建设15分钟生活圈



完善的全民健身体系

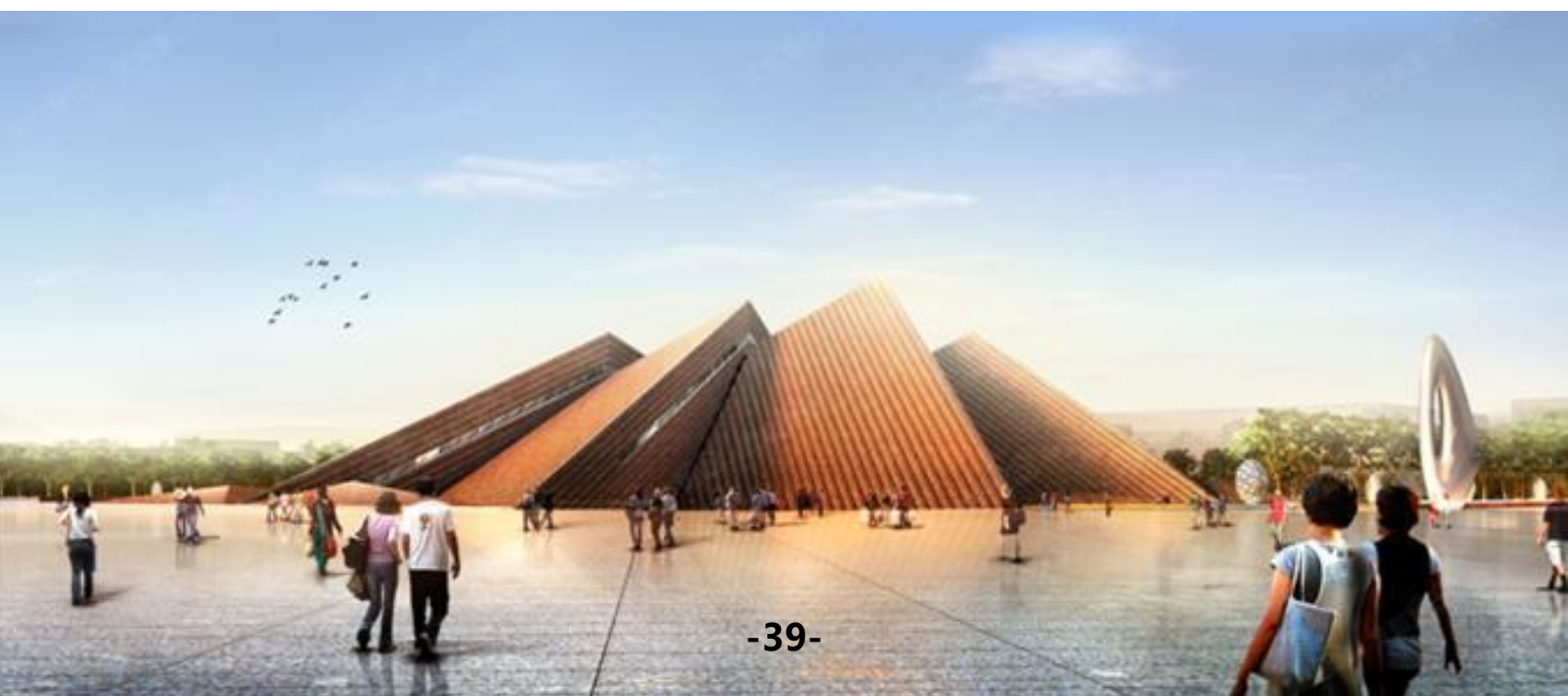
高水准的现代化教育

完备的公共文化体系

提升养老服务水平

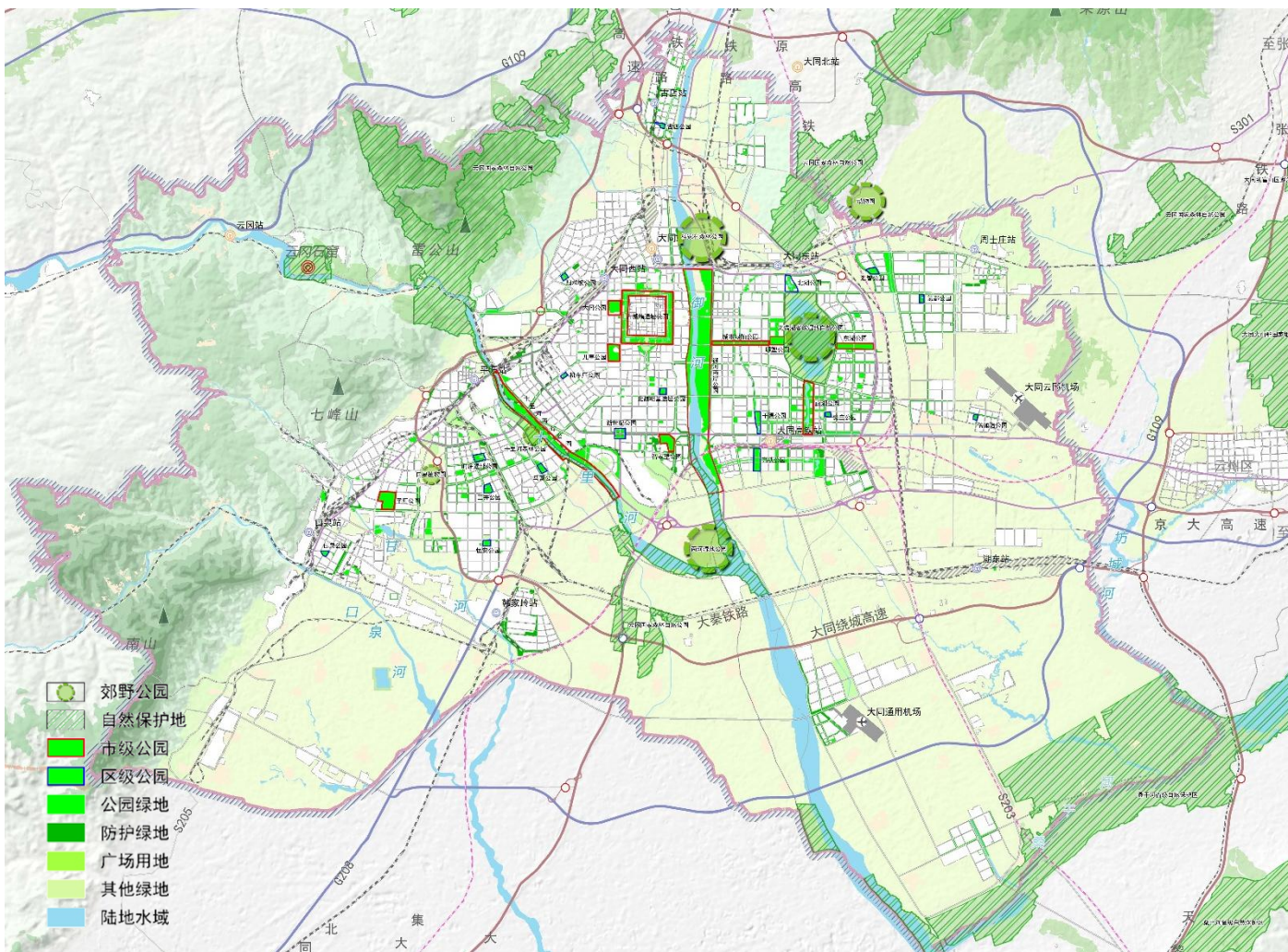
高标准配置公共卫生资源

完备的社区商业服务设施



## 9.4 塑造蓝绿开敞空间

- 构筑蓝绿空间有机融合的生态格局，形成“**内外绿环，多楔多园**”的绿地开敞空间格局，完善各级公园和绿道体系。



## 9.5 完善道路交通体系



### 骨架路网结构

构建“三横三纵”的快速路骨架系统。



### 公共交通体系

构建以BRT为骨架、常规公交为主体、辅助公交为补充的公交系统。



### 慢行交通

依托城市河道、绿道、重要生态空间等，构建中心城区网络化的高品质慢行系统。



### 静态交通

合理增加和布局社会停车场，解决城市停车设施供需矛盾。



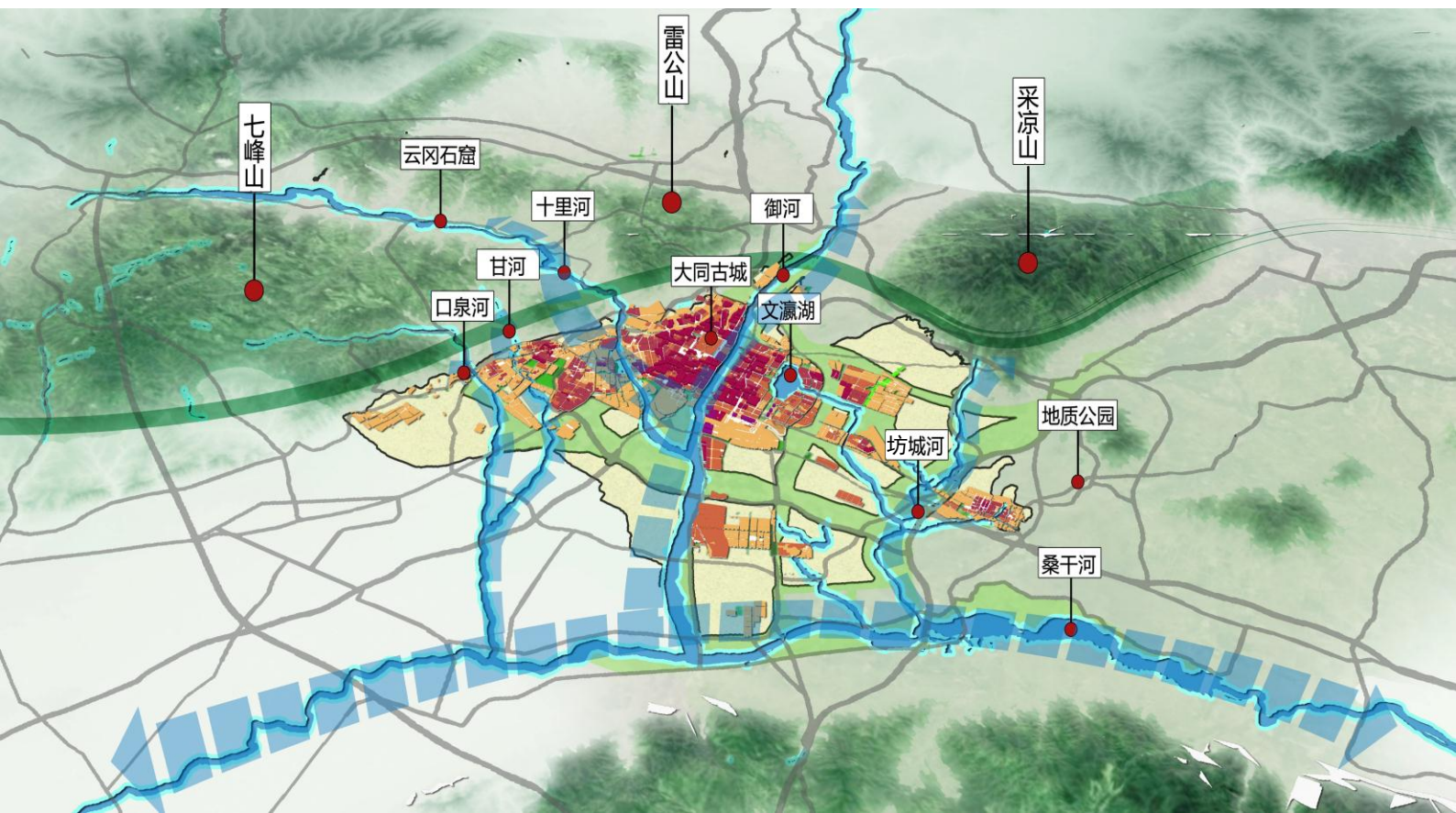
### 智慧交通

充分运用物联网、云计算、互联网、人工智能等技术，对交通管理、交通运输、公众出行等调控。

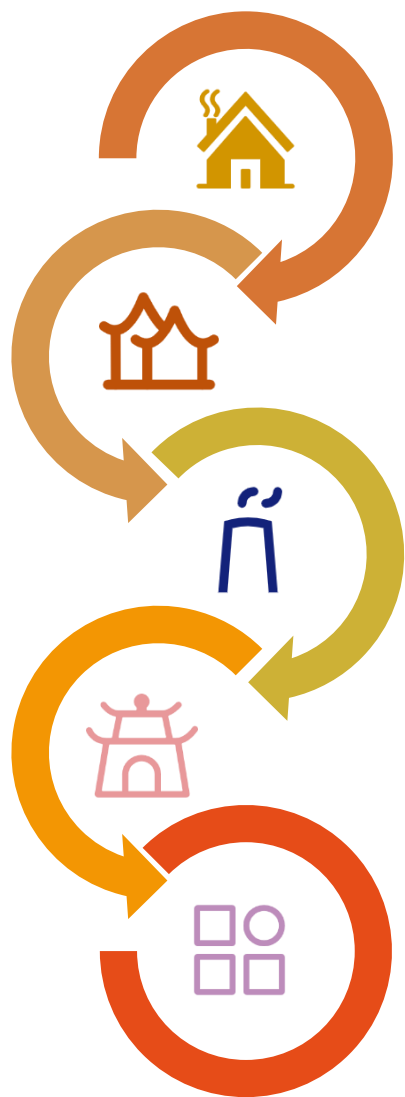
## 9.6 提升景观风貌

塑造“山水城田林”交织共融的城市整体风貌

构建“古今交融、倚山望水”的塞北名都



## 9.7 推进城市更新



### 旧城镇更新

推动老旧居住区有机更新，对基础设施和公共服务设施进行合理配置。

### 旧村庄更新

积极开展城中村、城边村的综合整治和部分城中村的整体改造工作。

### 旧工矿更新

积极开展老工业区的更新改造，根据实际情况予以拆除或功能置换，提高土地利用效率。

### 历史城区更新

对历史城区在保护的前提下进行“有机更新”，形成多方参与下的小规模渐进式的保护更新模式。

### 其他消极空间更新

视实际情况进行更新



SAFETY RESILIENCE

## 完善基础设施， 建设安全韧性城市

- 强化全国综合交通枢纽
- 构建高效清洁的能源供应系统
- 建设安全可靠的水循环利用与  
污水治理体系
- 建立全过程固废分类收运处置  
体系
- 建设安全韧性城市

未来能源馆  
Future Energy Pavilion

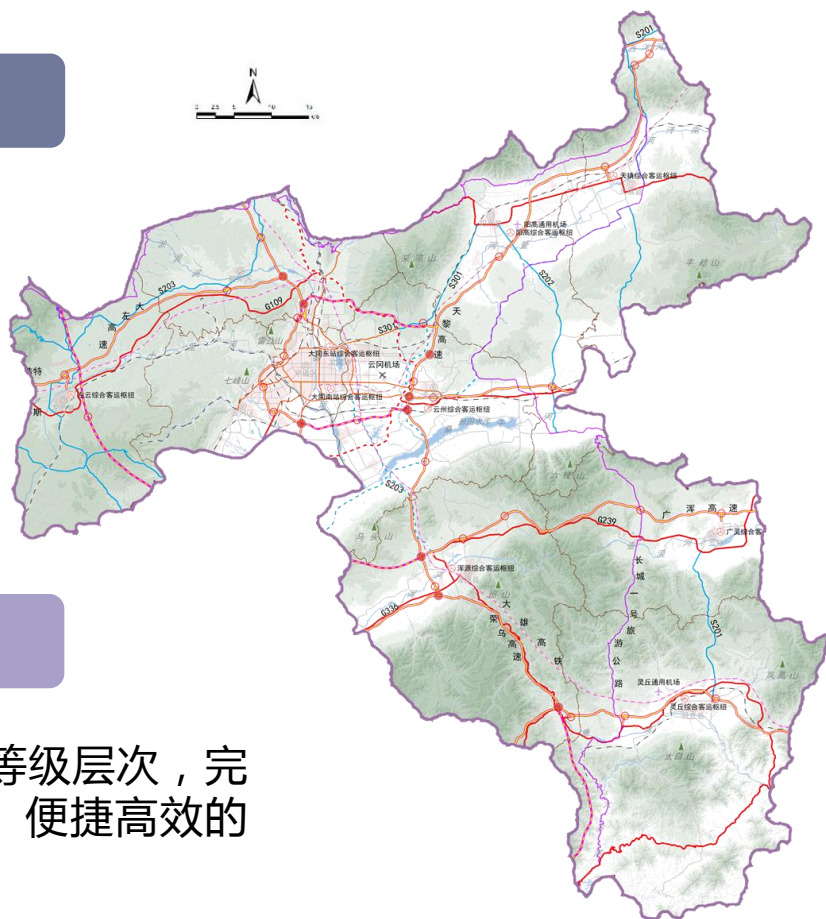


## 10.1 强化全国综合交通枢纽



### 铁路

- **高速铁路**，新增大雄高铁、大鄂银高铁、集大原高铁
- **普速铁路**，新增广灵-浑源-山阴铁路



### 公路

- 强化对外辐射,提高公路等级层次,完善布局合理、衔接顺畅、便捷高效的交通网络体系。



### 枢纽

- 大同航空枢纽、大同南铁路枢纽、大同站枢纽等



### 物流组织

- 以大同陆港为龙头,发挥公铁联运优势,完善集疏运通道和物流枢纽布局,加强与京津冀及周边城镇群的客货运联系



## 10.2 构建高效清洁的能源供应系统

### ■ 供电规划

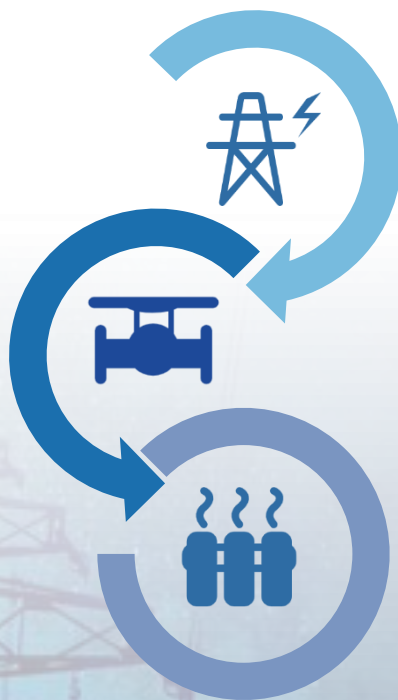
构建多方向区域调剂电力通道，优化中心城区电网结构，保障电力廊道安全。

### ■ 供气规划

构建多源多向的输气廊道，优化中心城区供气网络，保障输气廊道安全。

### ■ 供热规划

优化供热布局，采取分布式热源。



## 10.3 建设安全可靠的水循环利用与污水处理体系



建设水利基础设施

保障城乡供水

建设海绵城市

污水处理与再生水利用

## 10.4 建立全过程固废分类收运处置体系

分级布局生活垃圾终端处理设施。

建筑垃圾统筹分类处置。

危废、医疗垃圾集中处置。



## 10.5 建设安全韧性城市



完善防洪排涝体系



提高抗震能力



提升消防安全设施建设水平

完善人防工程防护体系



加强危化品管控



加强地质灾害监测与防治



增强气象灾害防御能力



REGIONAL SYNERGY

# 推进区域协同， 构建双向开放的国土 安全格局

- 参与“一带一路”建设
- 落实“京同”合作
- 引领“乌大张”
- 推进“同朔”一体化



## 11.1 参与“一带一路”建设

01 构建全方位对外格局

02 促进国际产业产能合作

03 引导跨境电子商务全面发展

04 提升大同国际文化影响力

## 11.2 落实“京同”合作




打造京津冀生态屏障和水源涵养地



融入现代化新型首都圈区



打造京津冀清洁能源保障基地



建设“京同”合作创新实践区

## 11.3 引领“乌大张”

- 强化“极核引领、廊轴带动”，优化合作区空间结构。
- 加强产业分工与协作，打造跨区域协作平台。
- 加强文化旅游发展协同，构建特色文化旅游线路。
- 巩固国家级交通枢纽，共建“大”字型区域综合交通廊道。



## 11.4 推进“同朔”一体化



- 以大同、朔州为中心，辐射带动晋北地区发展。
- 加快构建大同-朔州现代产业协同发展区。
- 加快推进生态修复与治理合作。
- 以云冈-怀仁同城化为抓手，实现同朔一体化。

PLANNING IMPLEMENTATION

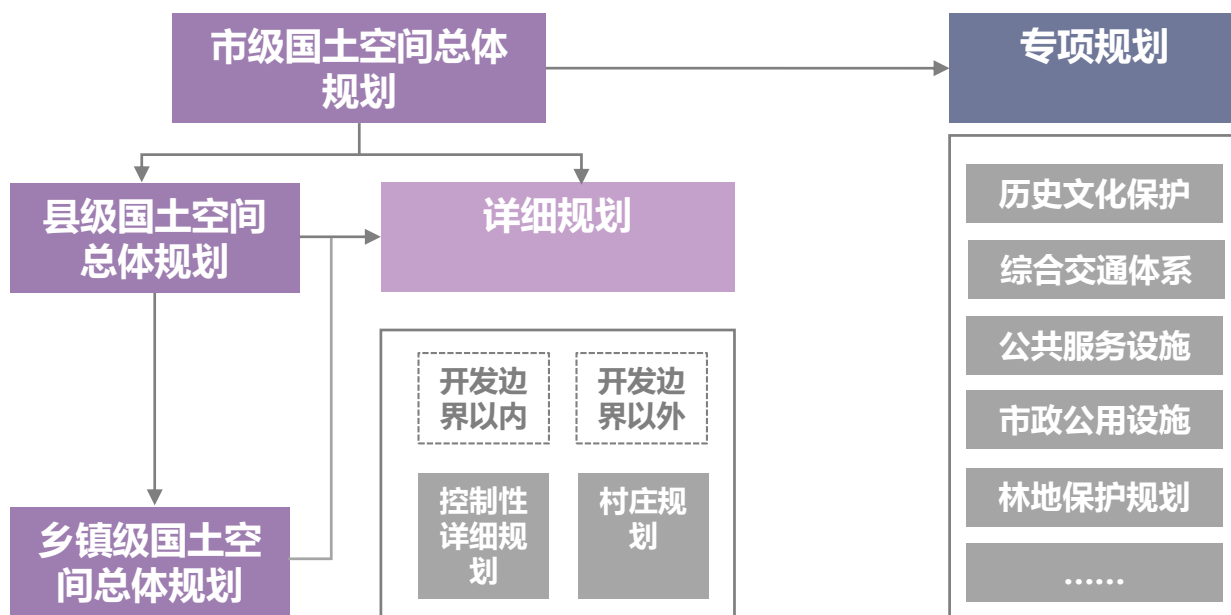
# 统筹规划实施与管理， 实现治理现代化

- 规划传导
- 实施保障机制
- 近期行动计划
- 推进信息化建设



## 12.1 规划传导

■ 以市级国土空间总体规划为引领，结合专项规划，按空间类型分层次传导至详细规划，促进国土空间总体规划内容落实



## 12.2 实施保障机制





## 12.3 近期行动计划




## 12.4 推进信息化建设



## 公示日期


2023年1月18日——2023年2月17日


## 公示方式


 网站：大同市人民政府，大同市规划和自然资源局

 微信公众号：大同市规划和自然资源局

## 反馈方式

 电话：13383529577(李工)

 电子邮箱：dtskjgh@163.com 或 dtkjghk@163.com

 邮寄地址：山西省大同市平城区兴云街2799号大同市规划和自然资源局

邮编：037009

（邮件标题或信封封面请注明：“大同市国土空间总体规划意见建议”字样）

**热忱期待广大市民、社会各界朋友积极  
参与携手描绘美丽富裕幸福的新大同发展蓝图**

大同市规划和自然资源局

2023年1月18日

(感谢百度图片、大同日报提供图片)

感谢微软字体提供字体)